

Los productores de cerdo en granja sigue sin poder incrementar sus precios, mientras que la pasta de soya se volvió incrementar 1%. El sorgo y el maíz bajaron 3% debido a que la demanda de China sigue débil.

**RIESGOS.-** Si China realiza una compra de maíz considerable, los precios de las materias primas volverían a dispararse dejando al productor de cerdo con problemas de rentabilidad.

**VENTAJAS.-** Los problemas que EUA tendrá para participar en el abasto de carne de cerdo por la contracción de sus inventarios podrían impactar positivamente los precios del cerdo mexicano.

El precio futuro de referencia para la canal de cerdo presenta una caída drástica debido a que la demanda global sigue débil, ocasionando que el precio de cerdo en granja pagado a productores de México y EUA se mantenga a la baja.

El precio de cerdo en granja promedio nacional tiene una reducción de 2% para quedar en \$38.07 pesos por kilo, siendo la cuarta semana consecutiva que el precio se contrae, a pesar de lo cual sigue arriba del precio de la misma semana en 2019 y 2020.

El precio de la canal en México cae 3.3% respecto a la semana anterior quedando en \$51.01 pesos por kilo promedio nacional, con una variación de -8.7% respecto a igual semana de 2019.

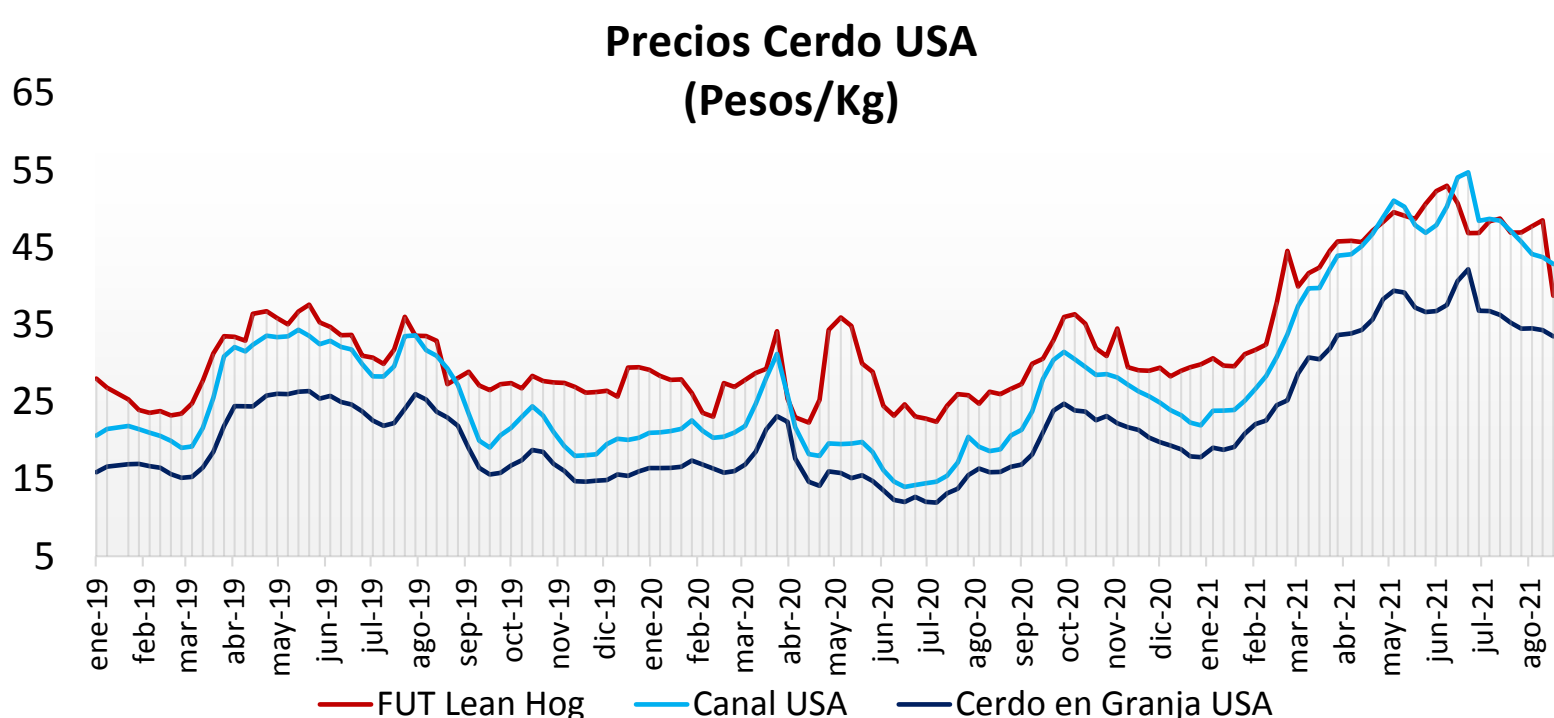
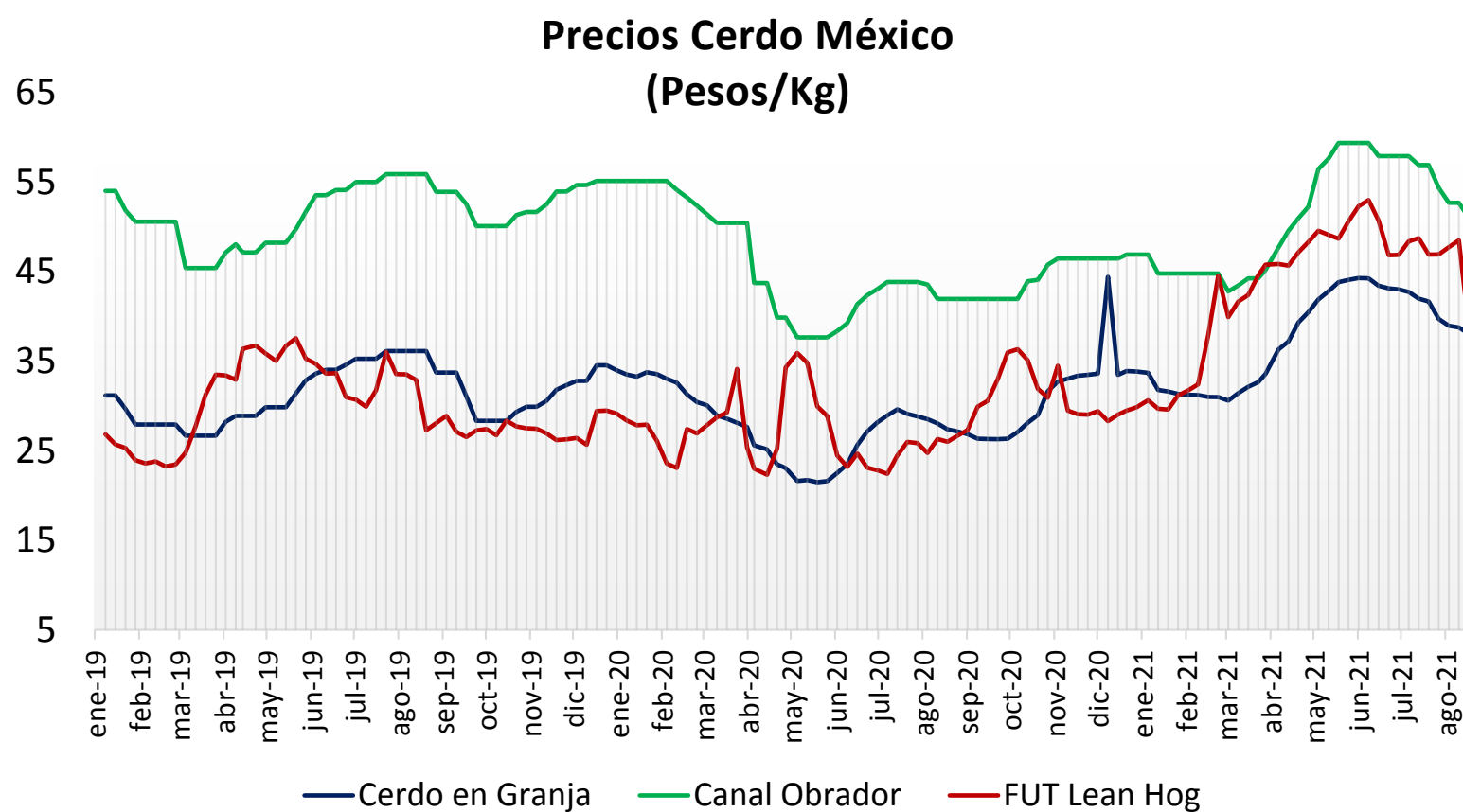
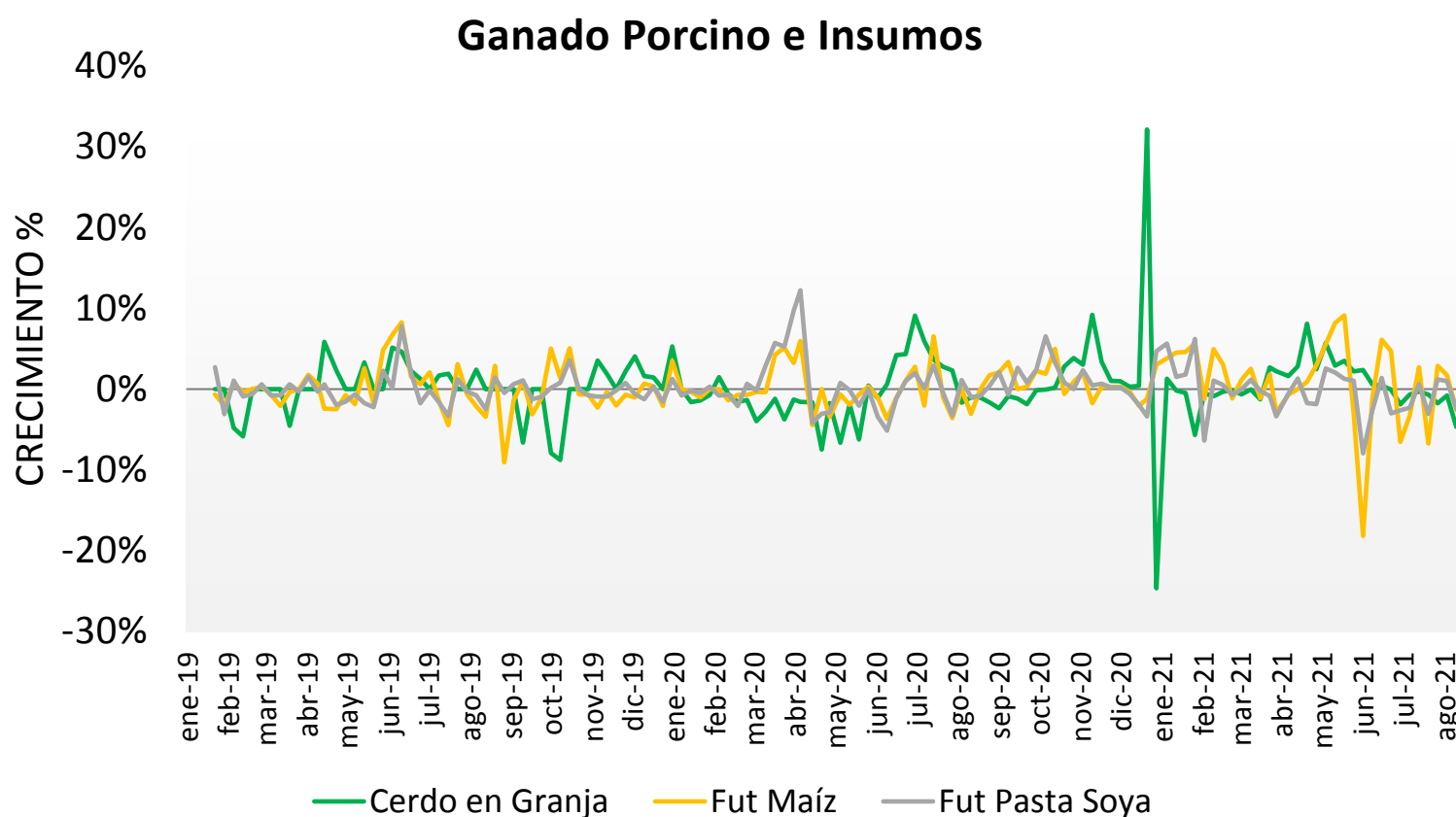
En EUA observamos que los precios de mercado de cerdo en granja y la canal siguen a la baja, aunque por primera vez la canal se pago por arriba del precio futuro.

El precio de cerdo en granja promedio nacional en EUA presenta una variación de -2.4% al quedar en \$33.47 pesos por kilo, que representa un crecimiento de 111% respecto a la misma semana de 2020.

El precio de canal promedio nacional en EUA presentó una variación de -2% al pasar de \$43.74 pesos por kilo en la semana 32 a \$42.86 pesos por kilo en la semana 33.

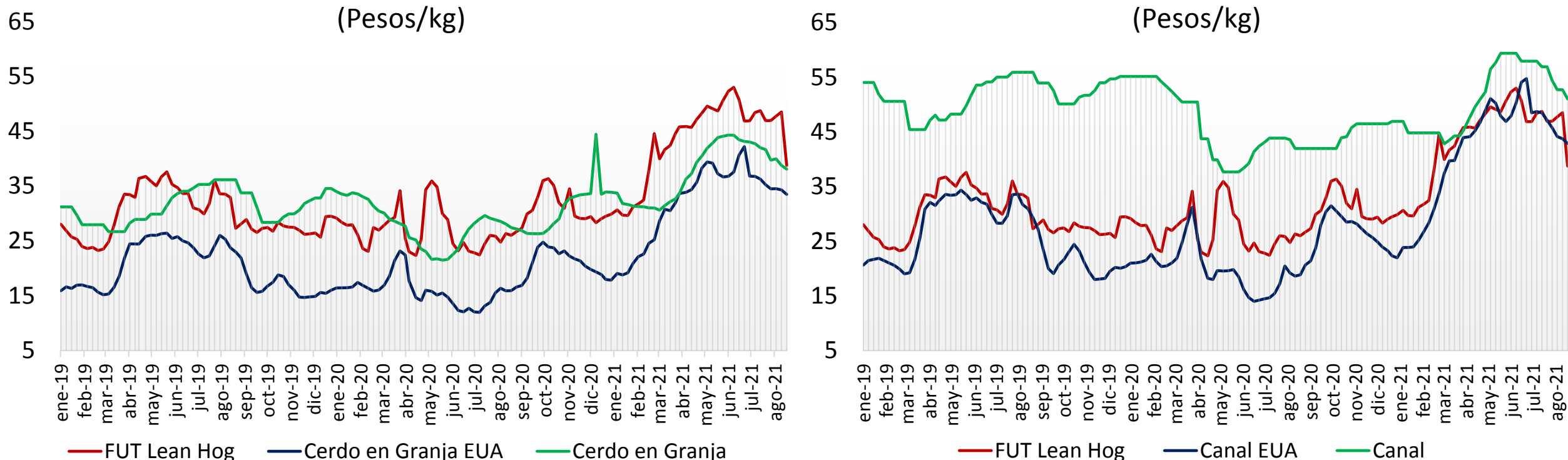
El precio de la canal en EUA sigue por arriba de los precios pagados en 2019 y 2020.

Precio de Mercado	Sem 33	Variación	
	Pesos/TM	Semanal	Anual
<b>Maíz</b>	6,316.18	-3%	45%
<b>Pasta de Soya</b>	9,515.33	1%	9%
<b>Sorgo</b>	5,805.60	-3%	40%



**Cerdo en Granja**  
(Pesos/kg)

**Cerdo en Canal**  
(Pesos/kg)



Con la caída de 19% en el precio del futuro, el cerdo en granja de México se ve afectado por esa tendencia aún \$5 pesos arriba que el precio pagado al productor en EUA.

El precio de la canal en EUA logra superar el futuro que esta semana fue de \$39.10, al cotizarse en \$42.86, mientras que la canal en México estuvo en \$51.10, con el mejor precio alcanzado en la región Sur Sureste, seguido del Centro.

Los cortes al mayoreo subieron esta semana un promedio de 2.4%, mientras que el tocino vuelve a sufrir un ajuste a la baja en el autoservicio.

El lomo en autoservicio mantiene una variación anual de 13.7% con expectativas alcista.

comparativo de precios <b>carne de cerdo</b>	Julio de 2020	Julio de 2021	Semana		Variación (%)		
			09 - 13 ago/21	16 - 20 ago/21	Anual	Mensual	Semanal
<b>Precios Físicos de Cerdo en Pie</b>							
Cerdo en Granja ctvs/lb	27.30	80.77	77.77	76.02	178.5%	-5.9%	-2.2%
Cerdo en Granja \$/Kg	13.51	35.57	34.29	33.47	147.8%	-5.9%	-2.4%
<b>Precios Futuros de Carne Canal</b>							
Canal CME ctvs /lb	49.56	108.29	109.63	88.31	78.2%	-18.5%	-19.4%
Canal CME \$/kg	24.52	47.69	48.28	39.10	59.5%	-18.0%	-19.0%
<b>Cerdo en Granja \$/kg</b>							
Centro	29.63	42.82	39.65	38.91	31.3%	-9.1%	-1.9%
Centro Occidente	29.02	41.59	38.42	37.77	30.1%	-9.2%	-1.7%
Noreste	28.60	39.00	38.00	37.00	29.4%	-5.1%	-2.6%
Noroeste	26.22	38.72	34.91	34.35	31.0%	-11.3%	-1.6%
Sur Sureste	31.28	45.08	43.77	43.30	38.4%	-4.0%	-1.1%
<b>Canal Obrador \$/kg</b>							
Centro	43.38	56.91	52.57	50.60	16.6%	-11.1%	-3.7%
Centro Occidente	42.53	55.69	51.15	49.25	15.8%	-11.6%	-3.7%
Noreste	41.36	54.48	50.00	48.00	16.1%	-11.9%	-4.0%
Noroeste	42.60	55.28	51.70	49.60	16.4%	-10.3%	-4.1%
Sur Sureste	45.37	58.23	54.50	53.30	17.5%	-8.5%	-2.2%
<b>En rastro CDMX (\$/kg)</b>							
Cerdo en Pie SNIIM	29.88	43.39	42.46	42.46	42.1%	-2.1%	0.0%
Canal SNIIM	52.50	53.50	55.00	54.00	2.9%	0.9%	-1.8%
<b>Cortes al mayoreo CDMX (\$/kg)</b>							
Lomo	71.70	92.63	84.00	86.00	19.9%	-7.2%	2.4%
Chuleta Ahumada	69.80	85.13	88.00	90.00	28.9%	5.7%	2.3%
Tocino	81.90	99.75	97.50	100.00	22.1%	0.3%	2.6%
<b>Precio al Consumidor PROFECO CDMX (\$/kg)</b>							
Lomo	103.75	117.18	117.54	117.94	13.7%	0.7%	0.3%
Chuleta	93.41	107.45	110.42	109.17	16.9%	1.6%	-1.1%
Tocino	384.95	403.44	405.07	387.61	0.7%	-3.9%	-4.3%