

Los insumos para la alimentación de los animales continúan en un nivel similar al de las últimas semanas, con variaciones poco significativas en el mercado pero expectativas alcistas en los precios de futuros, haciendo que las preocupaciones de los poricultores por los costos sigan.

**RIESGOS.-** China no ha definido los volúmenes que necesita importar previo al Año Nuevo Chino, por lo que los precios se mantienen a la baja.

**VENTAJAS.-** Los envíos de carne mexicana a Japón, Corea, Canadá y EUA, así como el consumo interno, están sosteniendo la dinámica de la industria mexicana y conteniendo caídas más drásticas en los precios.

El precio futuro de referencia para la canal, es menos optimista conforme avanza el tiempo y China no da señales de su demanda, quitando opciones para el desplazamiento de existencias actuales y producción futura de los países productores.

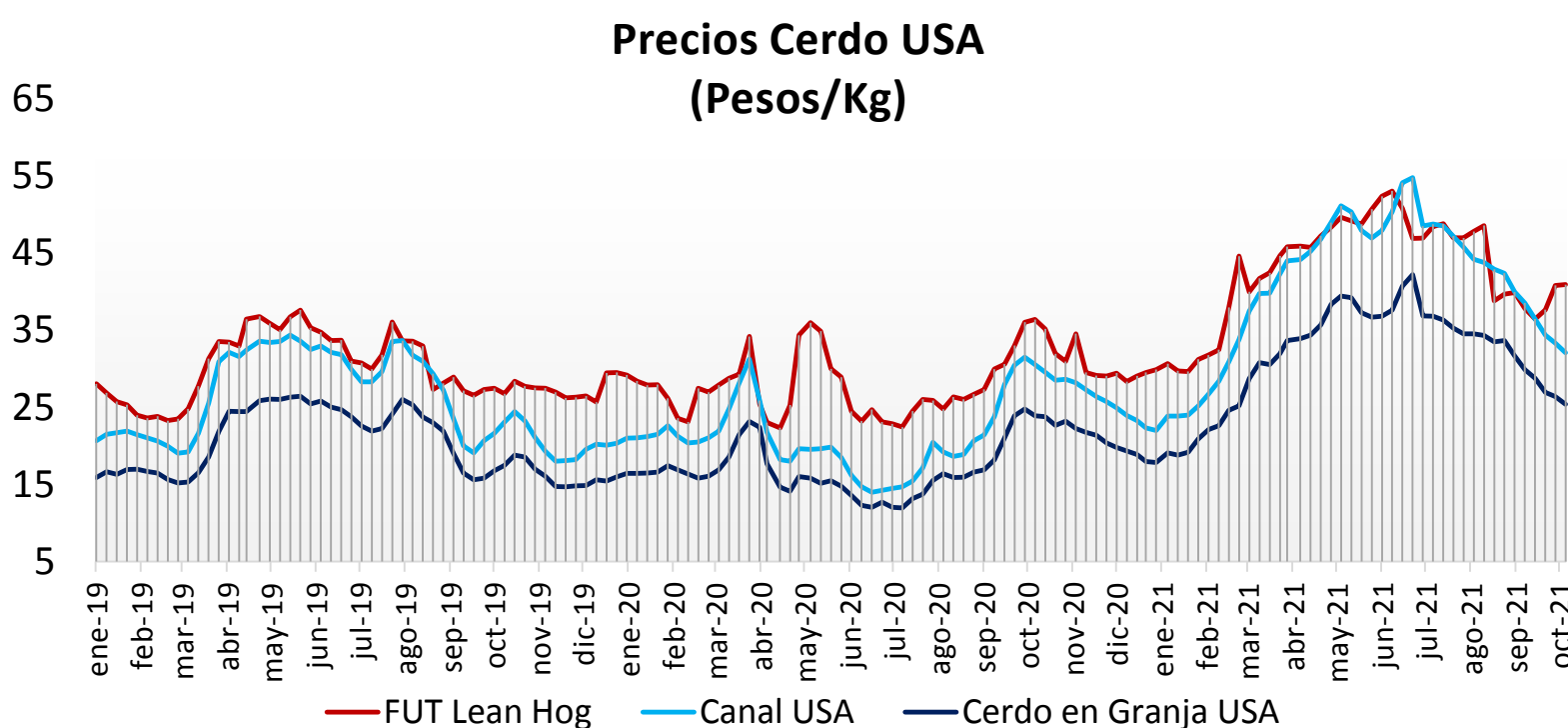
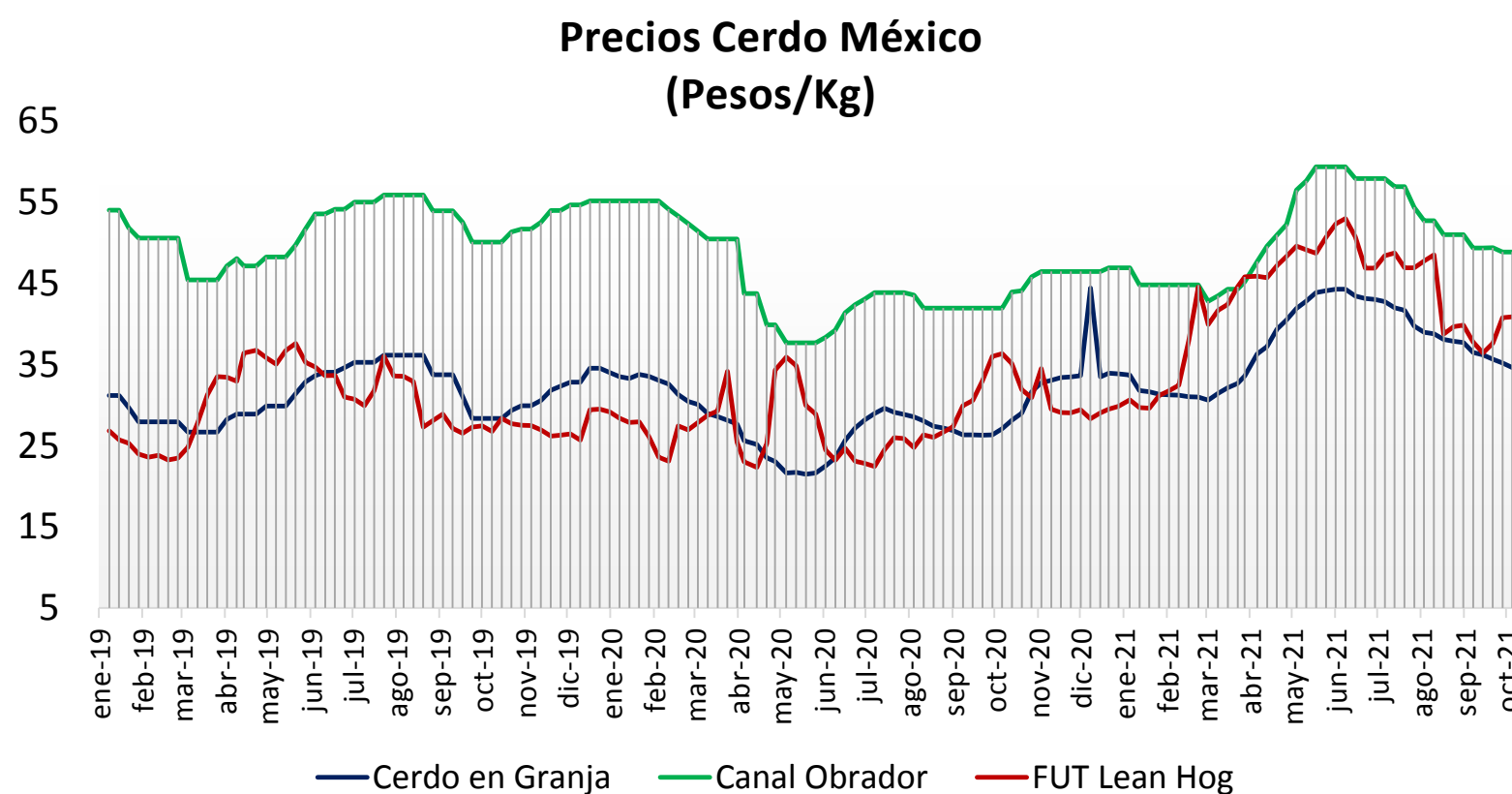
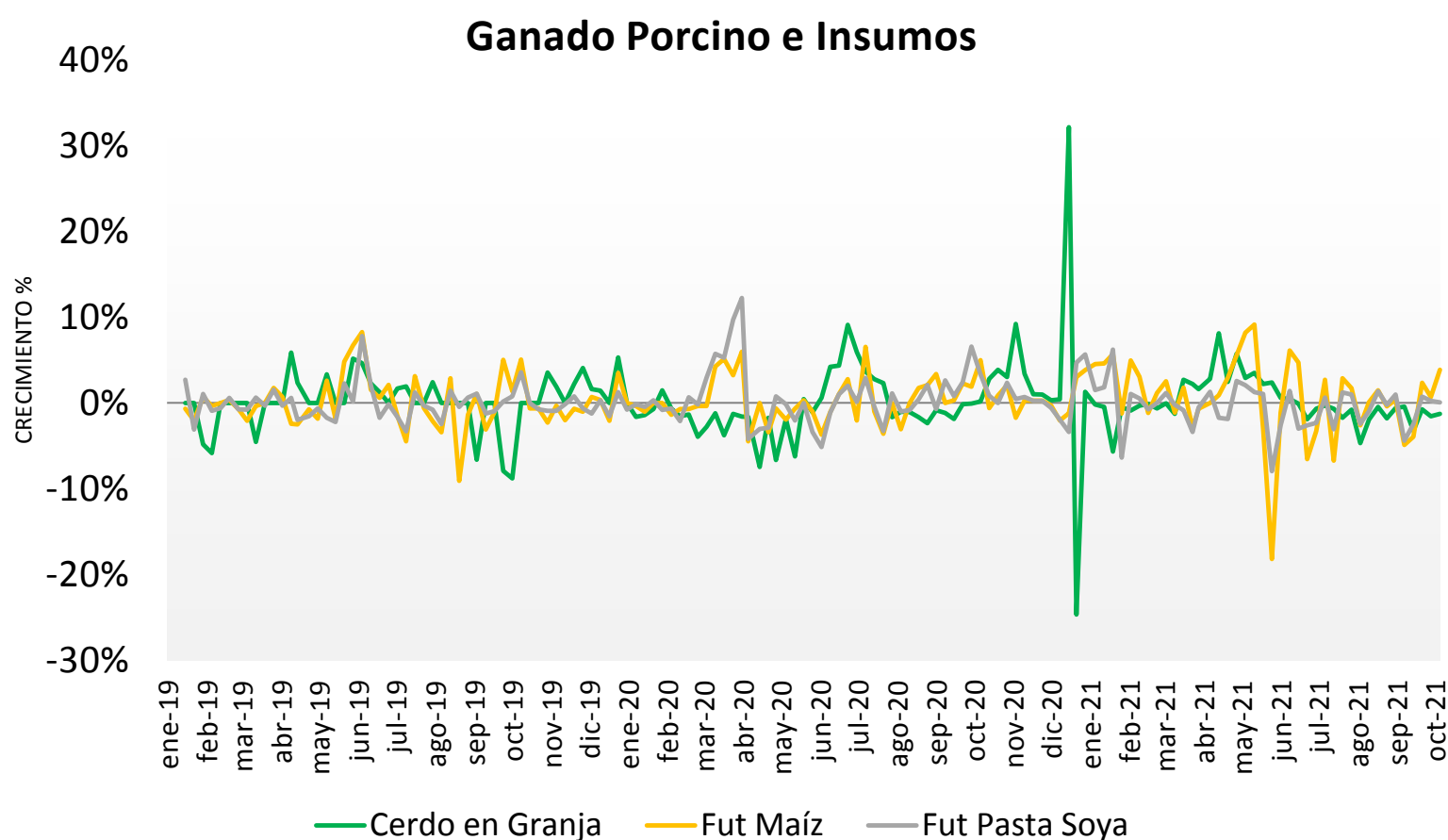
El precio de cerdo en granja promedio nacional se mantiene a la baja, esta semana presentó una variación de -1.59% respecto al precio de la semana anterior y quedó en \$34.62 pesos, el desafío para el productor esta presente.

El precio de la canal en México volvió no presentó variaciones en el precio nacional durante la semana 40, con \$48.87 pesos por kilo, un peso por debajo de alcanzar los precios de 2019.

En EUA observamos que los precios de mercado de cerdo en granja y la canal siguen a la baja aunque de forma menos acelerada que las semanas anteriores, de hecho, en la semana 40 el precio de cerdo en granja promedio nacional en EUA cayó aún más con 3.75% de diferencia, exactamente un peso menos por kilo: \$25.38, respecto a la semana 39.

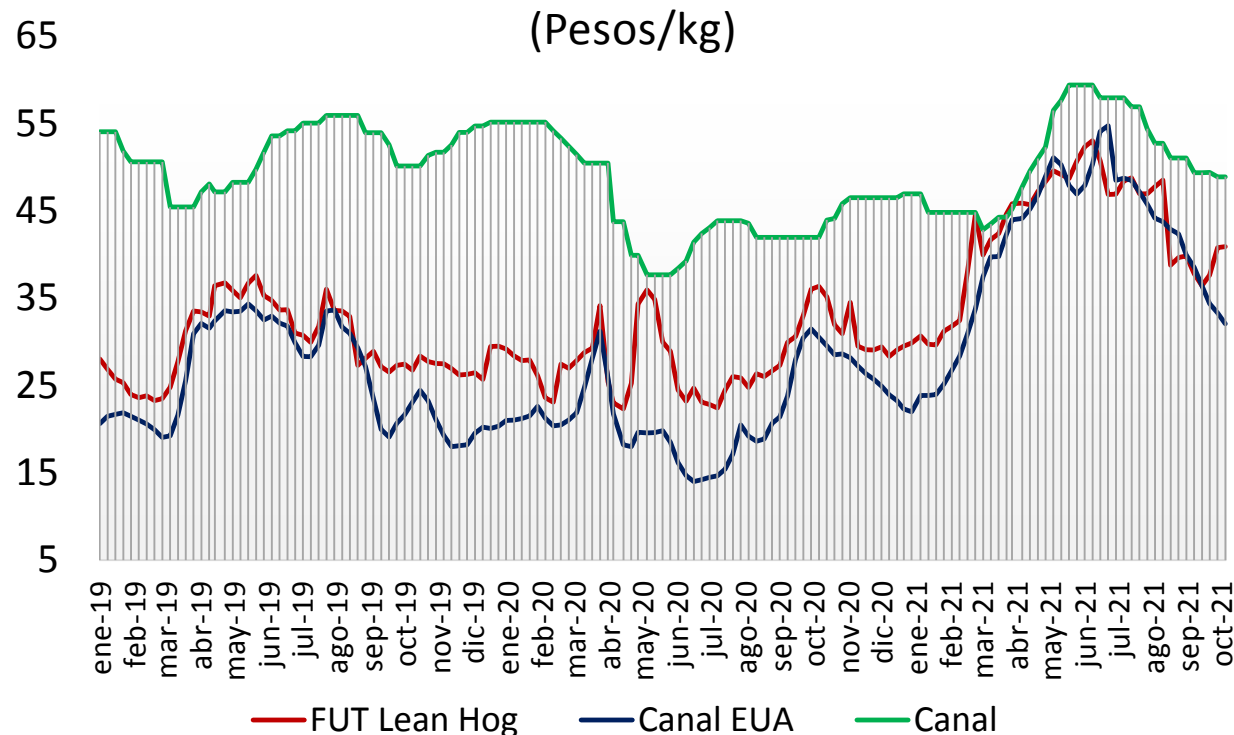
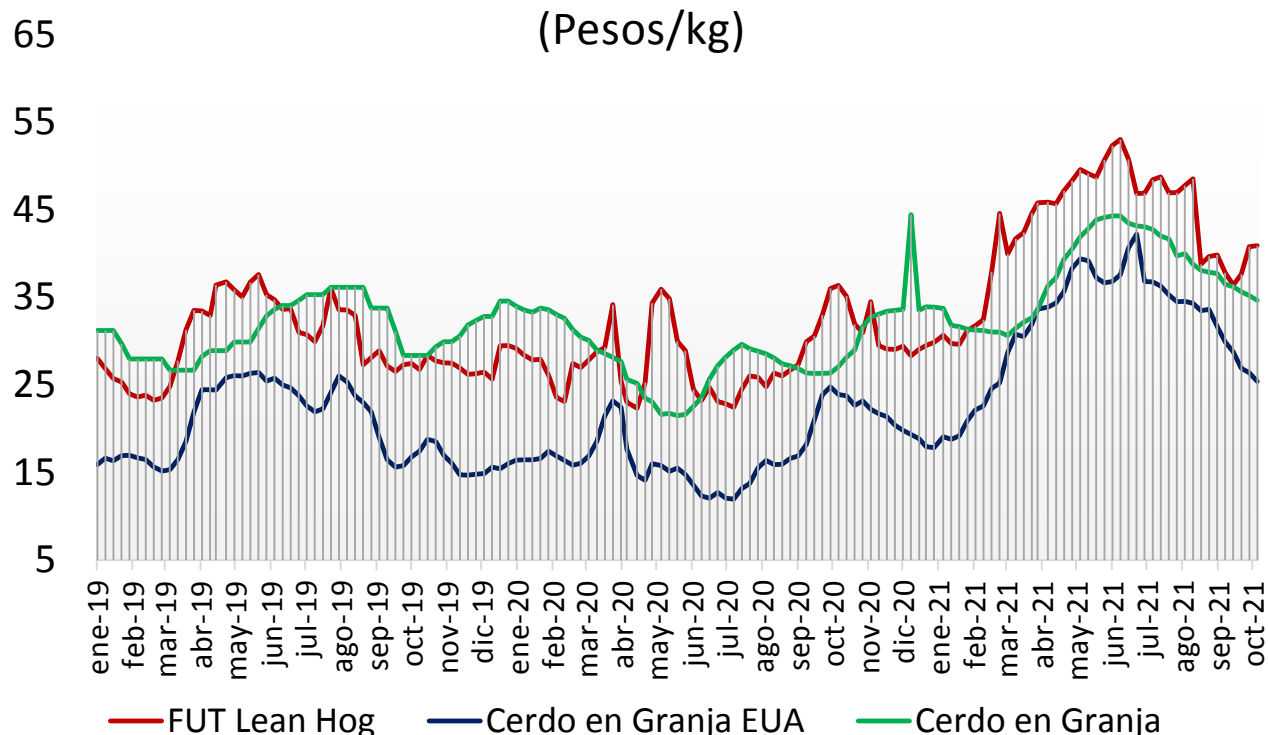
Mientras que el precio de canal promedio nacional en EUA logró una nueva disminución \$32.03 pesos por kilo, lo que se traduce en una variación de -3.78%, a pesar de las caídas siguen siendo precios canal superiores a 2019 y 2020, con expectativas de que siga complicándose el escenario para la carne de cerdo de EUA.

Precio de Mercado	Sem 40	Variación	
	Pesos/TM	Semanal	Anual
<b>Maíz</b>	6,115.29	1%	25%
<b>Pasta de Soya</b>	9,192.00	-1%	-11%
<b>Sorgo</b>	5,707.60	0%	21%



**Cerdo en Granja**  
(Pesos/kg)

**Cerdo en Canal**  
(Pesos/kg)



La expectativa del precio de referencia del futuro dejó de ser optimista, aún así el mercado nacional sigue con mejores precios que los que se observan en EUA.

El precio del cerdo vivo en granja en México está 36.4% arriba del precio pagado al granjero estadounidense, mientras que en los precios de canal, en México los \$48.87 pesos por kilo se traducen en 52.56% más de precio que lo que se paga por las canales en EUA.

Esta semana 40 los precios de mayoreo se quedan sin variación mientras que los precios de chuleta y lomo de cerdo caen en el autoservicio y solo la demanda del tocino permite agragar un punto porcentual a los precios para el consumidor.

comparativo de precios <b>carne de cerdo</b>	Septiembre de 2020	Septiembre de 2021	Semana		Variación (%)		
			27 sep- 01 oct/21	04 - 08 oct/21	Anual	Mensual	Semanal
<b>Precios Físicos de Cerdo en Pie</b>							
Cerdo en Granja ctvs/lb	41.95	63.53	58.88	55.89	33.2%	-12.0%	-5.1%
Cerdo en Granja \$/Kg	20.01	28.05	26.37	25.38	26.8%	-9.5%	-3.8%
<b>Precios Futuros de Carne Canal</b>							
Canal CME ctvs /lb	65.42	86.53	91.33	90.30	38.0%	4.4%	-1.1%
Canal CME \$/kg	31.21	38.20	41.07	41.08	31.6%	7.5%	0.0%
<b>Cerdo en Granja \$/kg</b>							
Centro	26.78	37.60	36.24	35.70	33.3%	-5.1%	-1.5%
Centro Occidente	25.71	35.94	34.58	33.98	32.2%	-5.5%	-1.7%
Noreste	24.75	35.00	33.00	33.00	33.3%	-5.7%	0.0%
Noroeste	23.90	32.94	31.65	30.95	29.5%	-6.0%	-2.2%
Sur Sureste	30.06	41.89	40.80	40.28	34.0%	-3.9%	-1.3%
<b>Canal Obrador \$/kg</b>							
Centro	41.57	49.13	47.87	47.87	15.2%	-2.6%	0.0%
Centro Occidente	40.70	47.56	46.00	46.00	13.0%	-3.3%	0.0%
Noreste	40.00	47.25	47.00	47.00	17.5%	-0.5%	0.0%
Noroeste	40.40	48.40	47.30	47.30	17.1%	-2.3%	0.0%
Sur Sureste	43.75	52.31	51.93	51.93	18.7%	-0.7%	0.0%
<b>En rastro CDMX (\$/kg)</b>							
Cerdo en Pie SNIIM	29.31	39.18	39.00	38.50	31.4%	-1.7%	-1.3%
Canal SNIIM	50.00	50.50	50.00	48.50	-3.0%	-4.0%	-3.0%
<b>Cortes al mayoreo CDMX (\$/kg)</b>							
Lomo	78.00	84.50	88.00	88.00	12.8%	4.1%	0.0%
Chuleta Ahumada	66.70	78.50	76.00	76.00	13.9%	-3.2%	0.0%
Tocino	90.00	97.50	97.50	95.00	5.6%	-2.6%	-2.6%
<b>Precio al Consumidor PROFECO CDMX (\$/kg)</b>							
Lomo	108.59	119.63	120.78	118.80	9.4%	-0.7%	-1.6%
Chuleta	91.31	111.61	112.04	108.22	18.5%	-3.0%	-3.4%
Tocino	395.38	345.41	330.05	335.04	-15.3%	-3.0%	1.5%