

El maíz y el sorgo mostraron nuevamente un movimiento alcista de 1% en la semana 16, respecto a la semana previa, mientras que la pasta de soya vuelve a recuperar el precio de hace dos semanas con un incremento de 2%, la volatilidad de los precios sigue sin ser de ayuda a los productores.

**RIESGOS.** Los analistas del comportamiento comercial de cerdo a nivel global están finalmente de acuerdo en que el hato de China se ha recuperado, no al 100% pero muestra mayor fortaleza y eso, sumado a los cambios en el patrón de consumo de los chinos nos dice que sus importaciones se reducirán, dejando una oferta de cerdo mayor a la demanda.

**VENTAJAS.-** Vemos que el sacrificio TIF que está asociado a las exportaciones, se incrementó en marzo, a pesar de que iniciaba la temporada baja de consumo interno, lo que nos indica que la suma de la demanda externa y la interna podrían seguir sosteniendo las expectativas de consumo y precios estables para el productor nacional.

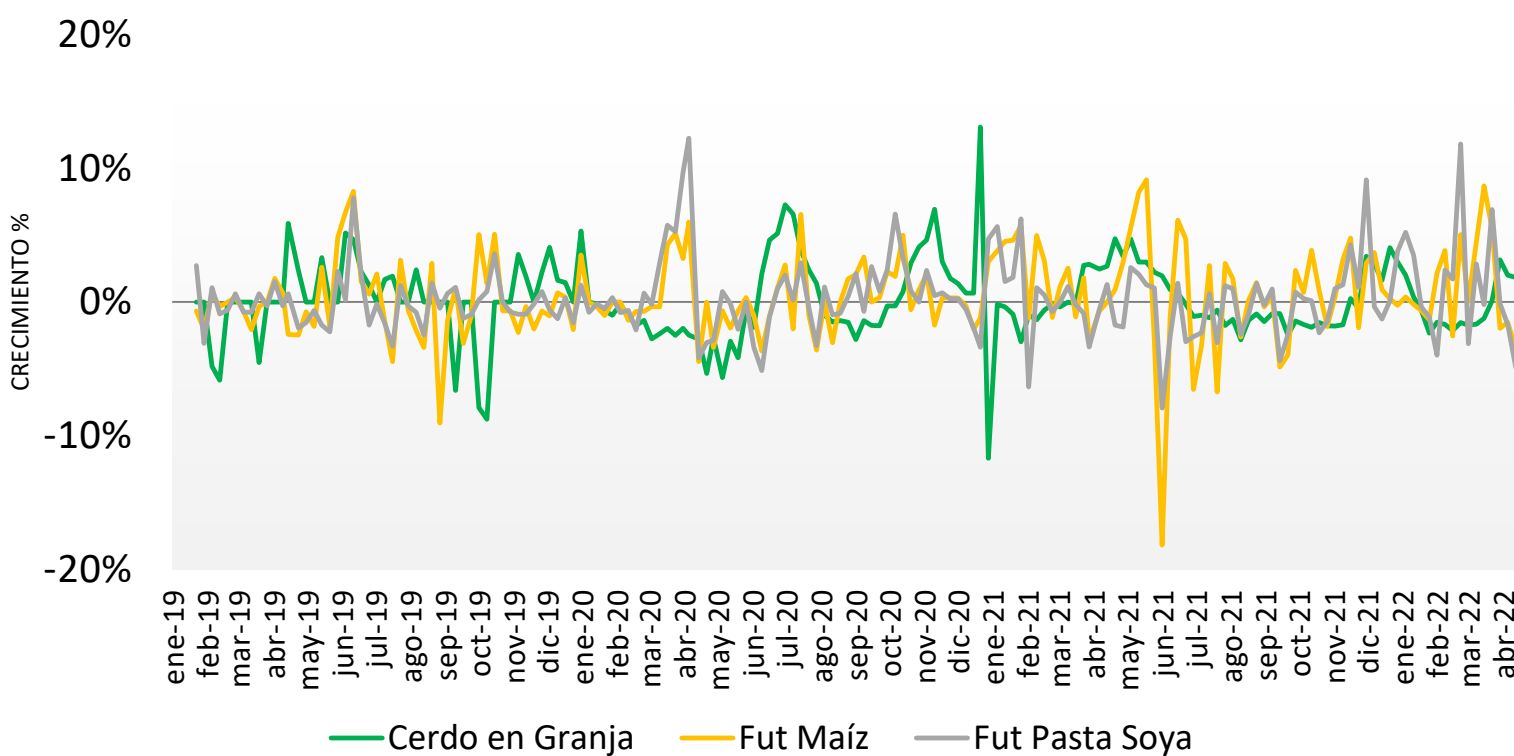
El precio promedio nacional del cerdo en granja mantiene su crecimiento por quinta semana consecutiva con un alza de 0.33% y un precio promedio nacional de \$36.52 pesos por kilo, en la semana 16\_2022, por debajo de lo pagado en 2021 (7.24%) y por arriba de 2020 (44.61%); la canal se mantiene igual a la semanas 14 y 15 en \$47.98 pesos por kilo promedio nacional, con una variación de -5.85% respecto a 2020 y 9.73% por arriba de 2021. El precio de cerdo en granja y el de la canal en México, se mueven por debajo del precio futuro Lean Hog de referencia.

En EUA observamos que en la semana 16 los precios promedio de cerdo en granja y de canal en EUA, vuelven a subir después de tres semanas bajistas, pero continúan aún por debajo del precio de referencia del Lean Hog. El precio promedio de cerdo en granja en EUA sube 3.62%, después de cuatro semanas cayendo, alcanzando los \$34.44 pesos por kilo promedio durante la semana 16, por debajo del precio pagado en igual semana de 2021 (3.41%) y por arriba de lo pagado en 2020 en 135.32%. El precio de canal promedio nacional en EUA durante la semana 16 fue de \$44.62 pesos por kilo, 3.32% por arriba de la semana 15, precio menor al pagado en la misma semana de 2021 en 4.56% y por arriba del precio de 2020 en 145%.

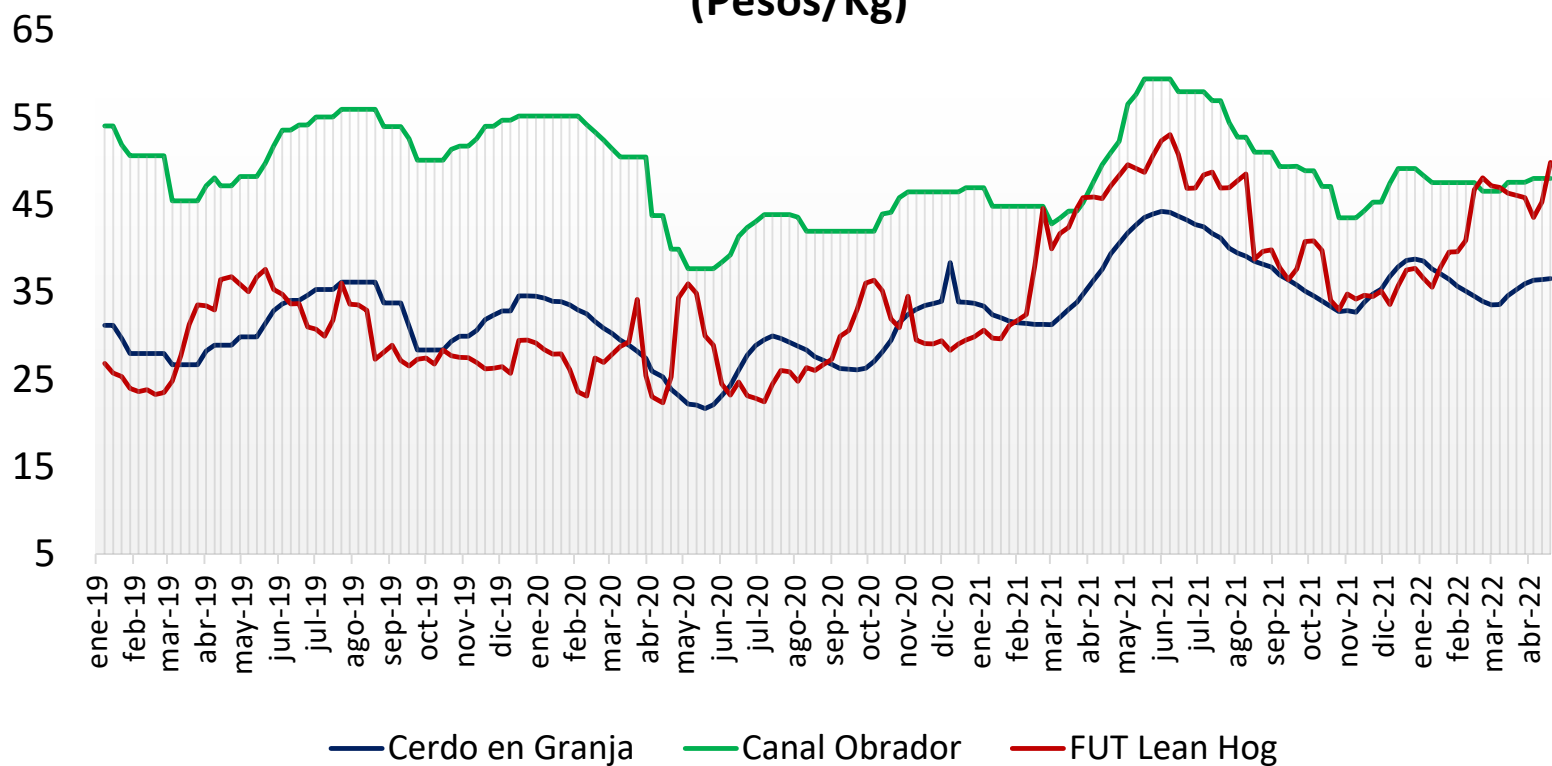
Entre México y EUA el margen de diferencia regresa se mantiene positivo para México en la semana 16, con una brecha de 6.03% mayor en el precio pagado por el cerdo en granja en México respecto al pagado en EUA, y un margen de 7.55% mayor para la canal en México respecto al precio pagado en EUA.

Precio de Mercado	Sem 16	Variación	
	Pesos/TM	Semanal	Anual
<b>Maíz</b>	7,810.00	1%	27%
<b>Pasta de Soya</b>	12,394.00	2%	22%
<b>Sorgo</b>	7,221.60	1%	26%

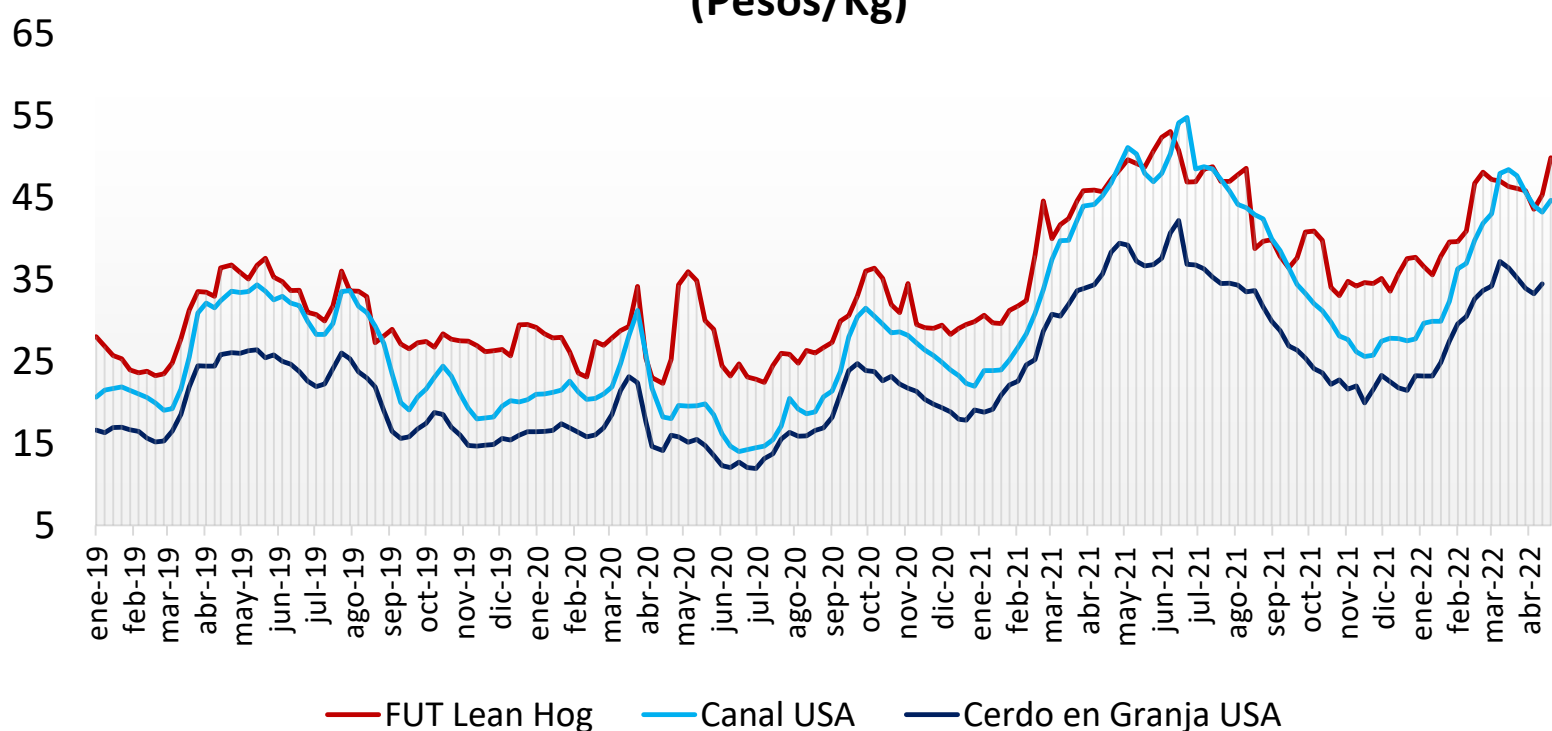
**Ganado Porcino e Insumos**



**Precios Cerdo México (Pesos/Kg)**

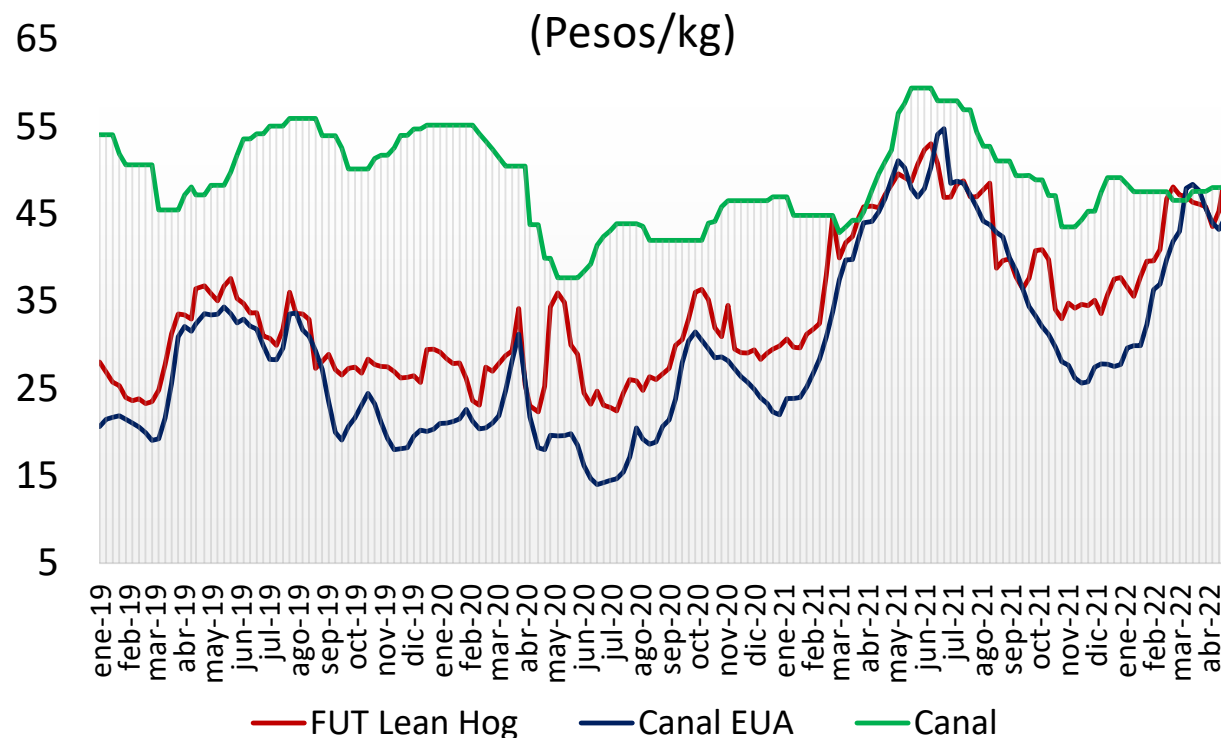
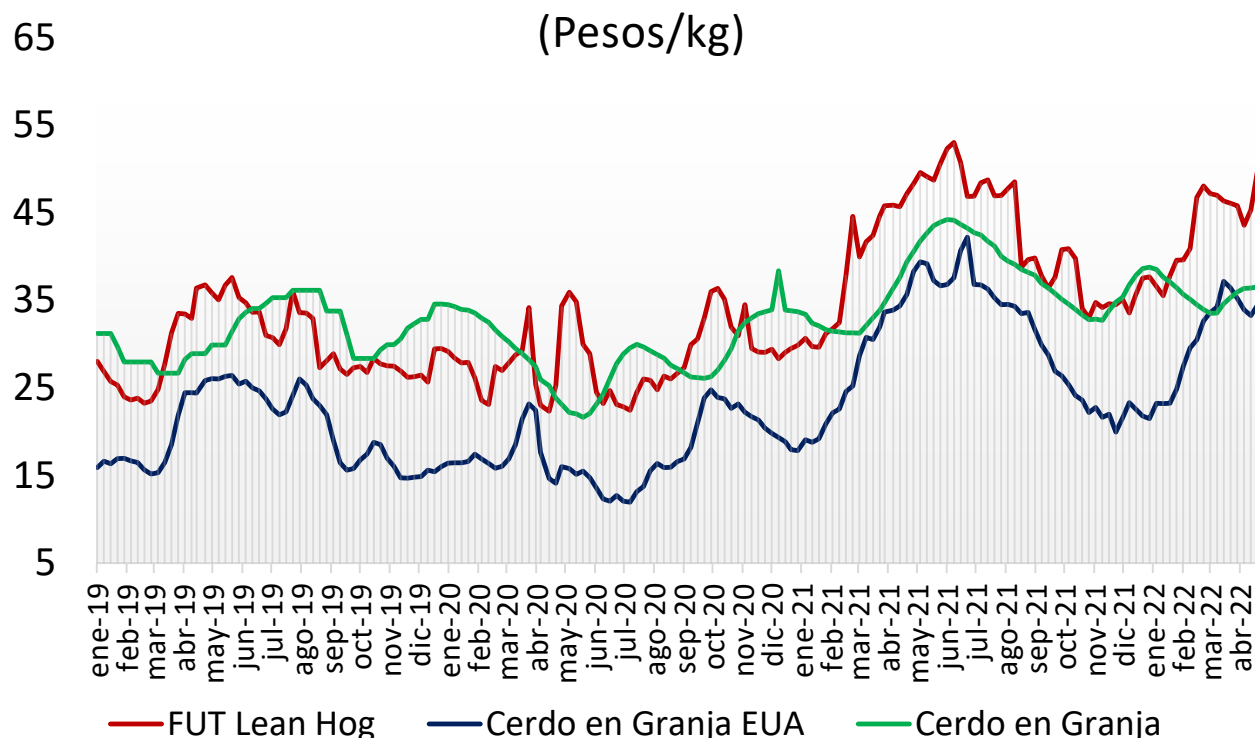


**Precios Cerdo USA (Pesos/Kg)**



**Cerdo en Granja**  
(Pesos/kg)

**Cerdo en Canal**  
(Pesos/kg)



comparativo de precios  
**carne de cerdo**

	Marzo de 2021	Marzo de 2022	Semana		Variación (%)		
			11 - 15 abr/22	18 - 22 abr/22	Anual	Mensual	Semanal
<b>Precios Físicos de Cerdo en Pie</b>							
Cerdo en Granja ctvs/lb	67.71	77.92	75.61	78.11	15.4%	0.3%	3.3%
Cerdo en Granja \$/Kg	31.01	35.34	33.24	34.44	11.1%	-2.5%	3.6%
<b>Precios Futuros de Carne Canal</b>							
Canal CME ctvs /lb	93.07	102.85	99.32	113.28	21.7%	10.1%	14.1%
Canal CME \$/kg	42.63	46.65	43.53	50.21	17.8%	7.6%	15.3%
<b>Cerdo en Granja \$/kg</b>							
Guanajuato	32.94	33.94	36.68	36.76	11.6%	8.3%	0.2%
Jalisco	32.00	32.95	35.50	35.58	11.2%	8.0%	0.2%
Michoacán	32.34	33.25	35.68	35.68	10.3%	7.3%	0.0%
Nuevo León	32.72	32.80	35.92	35.92	9.8%	9.5%	0.0%
Puebla	33.16	35.10	36.66	36.66	10.6%	4.4%	0.0%
Querétaro	33.54	34.92	37.32	37.86	12.9%	8.4%	1.4%
Sonora	27.98	29.02	31.90	32.09	14.7%	10.6%	0.6%
Veracruz	34.13	36.05	37.68	38.00	11.3%	5.4%	0.8%
Yucatán	37.45	39.42	40.12	40.12	7.1%	1.8%	0.0%
Resto del País	31.68	35.48	37.15	37.15	17.3%	4.7%	0.0%
<b>Canal Obrador \$/kg</b>							
Centro	46.39	47.77	47.70	47.70	2.8%	-0.2%	0.0%
Centro Occidente	45.99	46.95	46.75	46.75	1.7%	-0.4%	0.0%
Noreste	45.96	46.30	46.50	46.50	1.2%	0.4%	0.0%
Noroeste	46.12	46.56	46.30	46.30	0.4%	-0.6%	0.0%
Sur Sureste	47.46	49.51	49.60	49.60	4.5%	0.2%	0.0%
<b>En rastro CDMX (\$/kg)</b>							
Cerdo en Pie SNIIM	33.61	37.19	37.43	37.34	0.0%	0.0%	0.0%
Canal SNIIM	50.00	50.00	51.75	50.25	11.1%	0.4%	-0.2%
<b>Cortes al mayoreo CDMX (\$/kg)</b>							
Lomo	81.30	88.10	88.00	85.00	4.6%	-3.5%	-3.4%
Chuleta Ahumada	72.90	85.30	87.00	85.00	16.6%	-0.4%	-2.3%
Tocino	95.91	106.60	110.00	110.00	14.7%	3.2%	0.0%
<b>Precio al Consumidor PROFECO CDMX (\$/kg)</b>							
Lomo	107.23	119.58	119.72	122.60	14.3%	2.5%	2.4%
Chuleta	90.02	107.70	110.14	108.08	20.1%	0.4%	-1.9%
Tocino	402.51	392.63	393.00	386.55	-4.0%	-1.5%	-1.6%