

En la semana 20 observamos que los granos redujeron sus precios 1% en el comparativo semanal, mientras que la pasta de soya se incrementó 6%, los precios de los insumos siguen presionados por los factores internacionales.

**RETOS.-** La demanda global de cerdo continúa con una tendencia bajista y con la esperanza de que la contracción que sufrieron algunos inventarios permita que los precios no se desplomen, México aún no se ve impactado sin embargo la demanda no se ve tan firme como hace dos años, los productores deberán seguir negociando para que el precio no caiga en las zonas productoras.

**VENTAJAS.-** La sustitución de res por cerdo es una realidad entre los consumidores mexicanos y esto mantendrá los precios a lo largo de la cadena mientras dure el verano, aunado a una firme demanda de Japón y Corea permiten que la cadena mantenga precios estables.

El precio promedio nacional del cerdo en granja vuelve a crecer con una variación de 0.87%, quedando en \$37.31 pesos por kilo en la semana 20\_2022, por debajo de lo pagado en 2021 en 14.26% y por arriba de 2020 69.26%.

La canal en México se mantuvo en el mismo precio que la semana pasada, quedando en \$48.46 pesos por kilo promedio nacional, con una variación de -18.37% respecto a 2021 y 28.71% por arriba de 2020. El precio de cerdo en granja se movió por debajo del precio futuro Lean Hog de referencia, mientras que la canal se mantiene por arriba de dicha referencia que cerró la semana 20 en \$46.58 pesos por kilo.

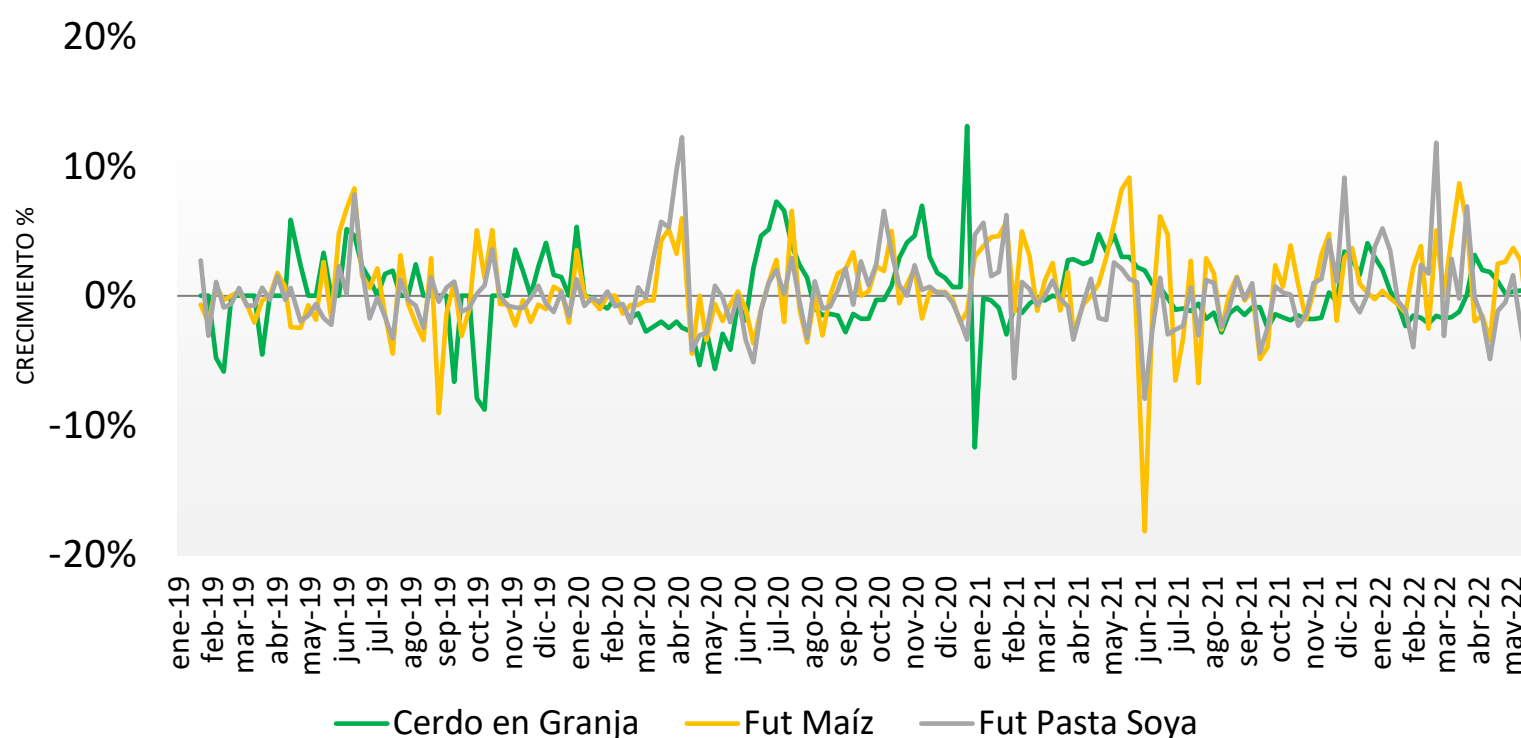
En la semana 20 observamos que los precios en EUA, reflejan la tendencia alcista de las últimas semanas, con la canal pagándose por arriba de la expectativa del precio de futuro Lean Hog, mientras que el cerdo en pie se mantiene por debajo.

El precio promedio de cerdo en granja en EUA sube en la semana 20, por quinta semana consecutiva con variación de 4.58%, alcanzando un precio de \$37.46 pesos por kilo promedio, mayor al precio pagado en igual semana de 2021 0.65% y 147.65% por arriba de lo pagado en 2020. El precio de canal promedio nacional en EUA durante la semana 20 fue de \$48.38 pesos por kilo, con un alza de 1.71% respecto a la semana 19, mayor al precio pagado en la misma semana de 2021 en 1.03% y por arriba de 2020 en 146.88%.

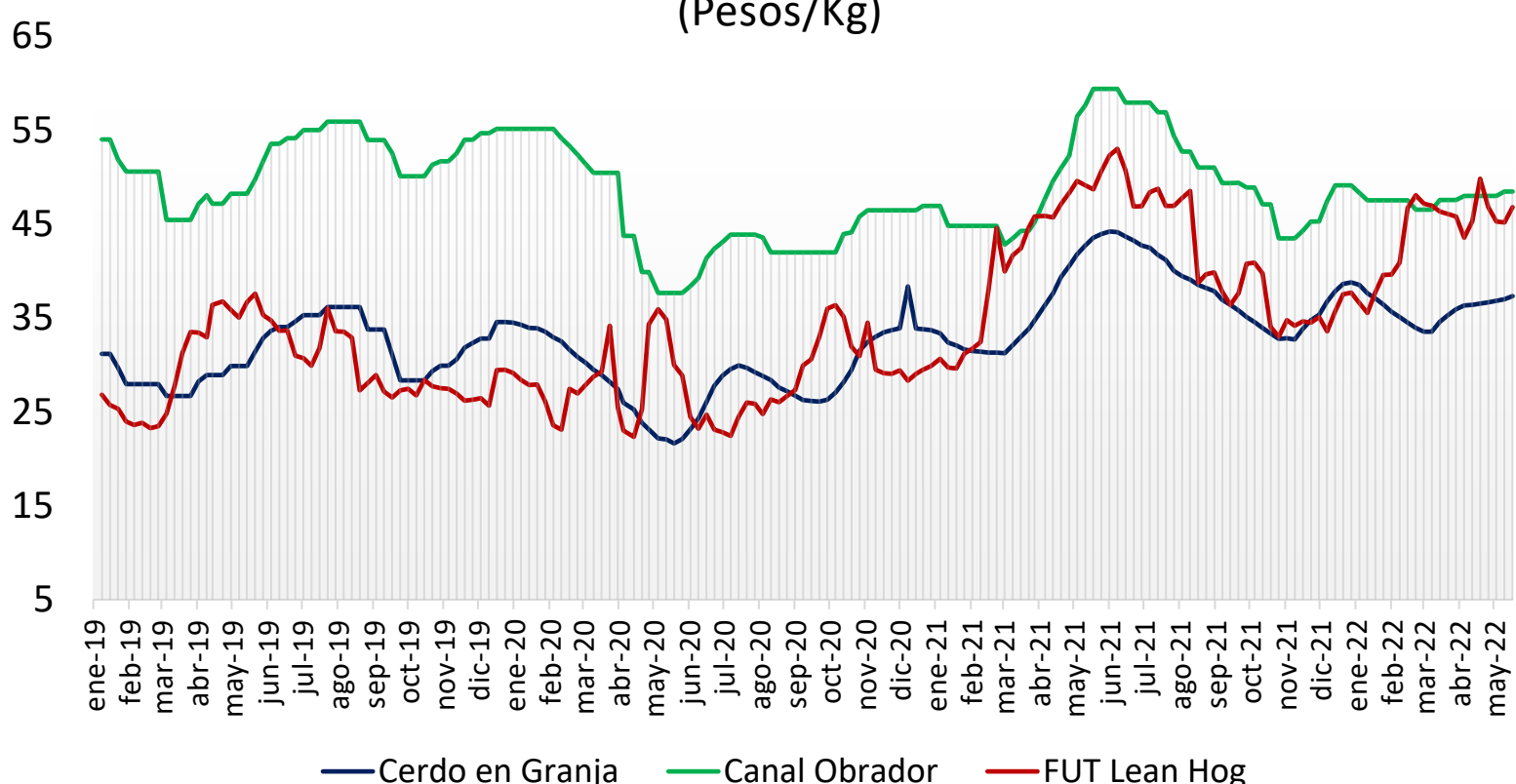
Entre México y EUA el margen de diferencia se contrajo en la semana 20, con una brecha negativa en 0.39% en precio de cerdo en granja en México respecto al de EUA, y de 0.17% en cuanto a la canal.

Precio de Mercado	Sem 20	Variación	
	Pesos/TM	Semanal	Anual
<b>Maíz</b>	7,834.12	-1%	20%
<b>Pasta de Soya</b>	11,338.67	6%	17%
<b>Sorgo</b>	7,255.60	-1%	20%

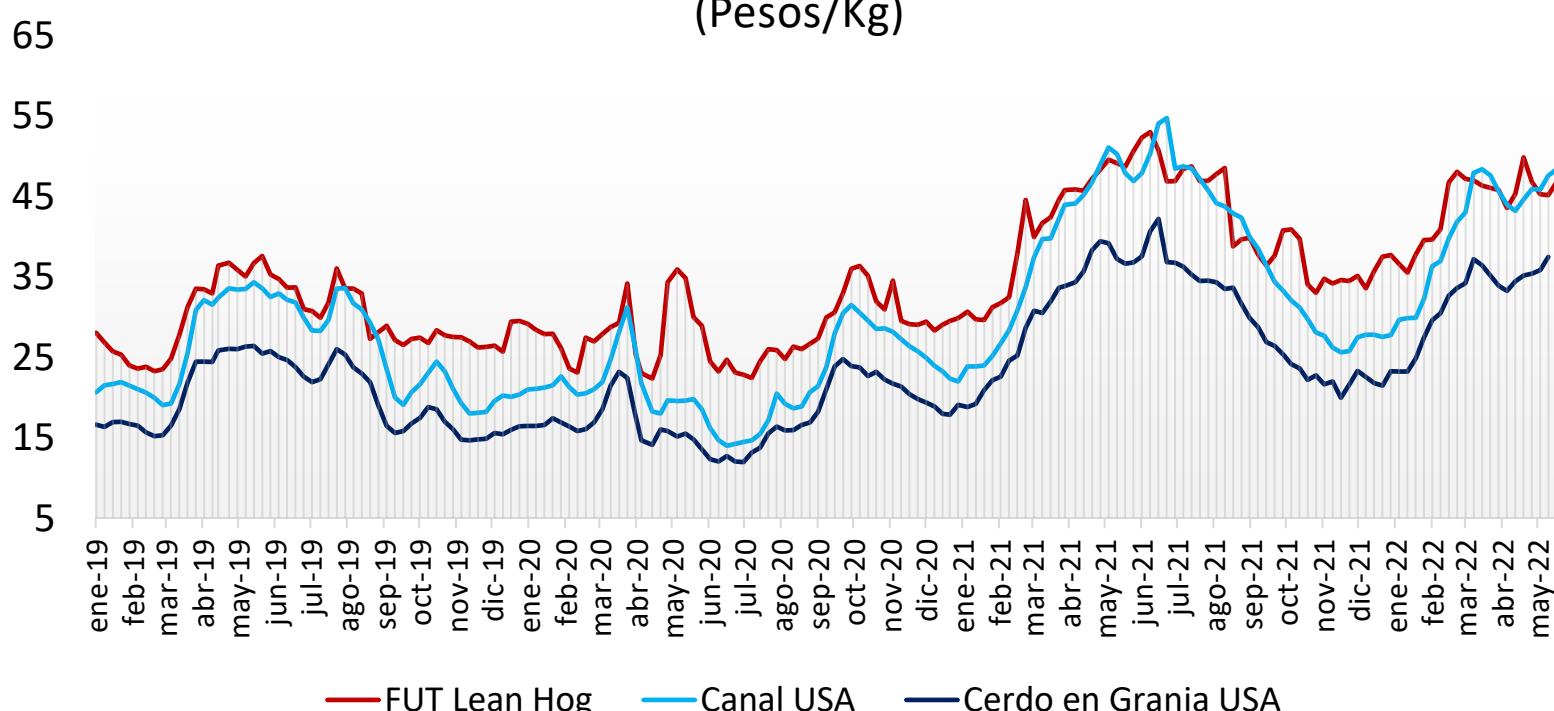
**Ganado Porcino e Insumos**



**Precios Cerdo México (Pesos/Kg)**

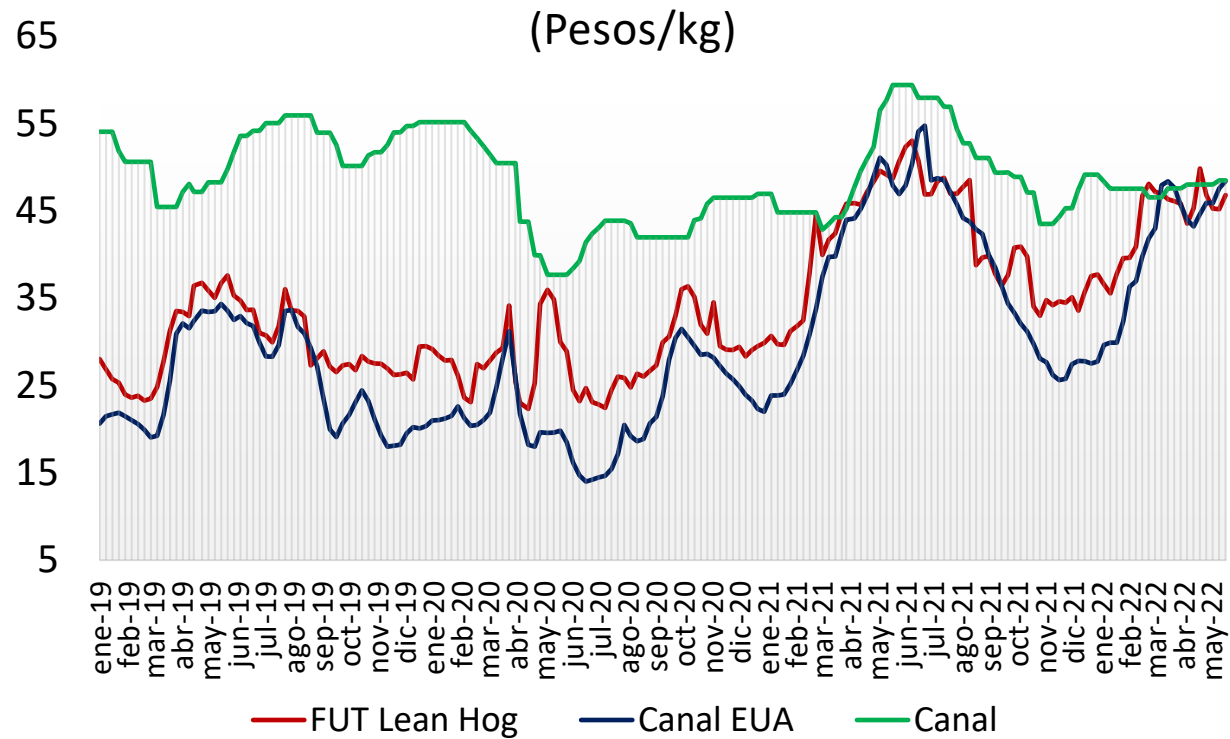
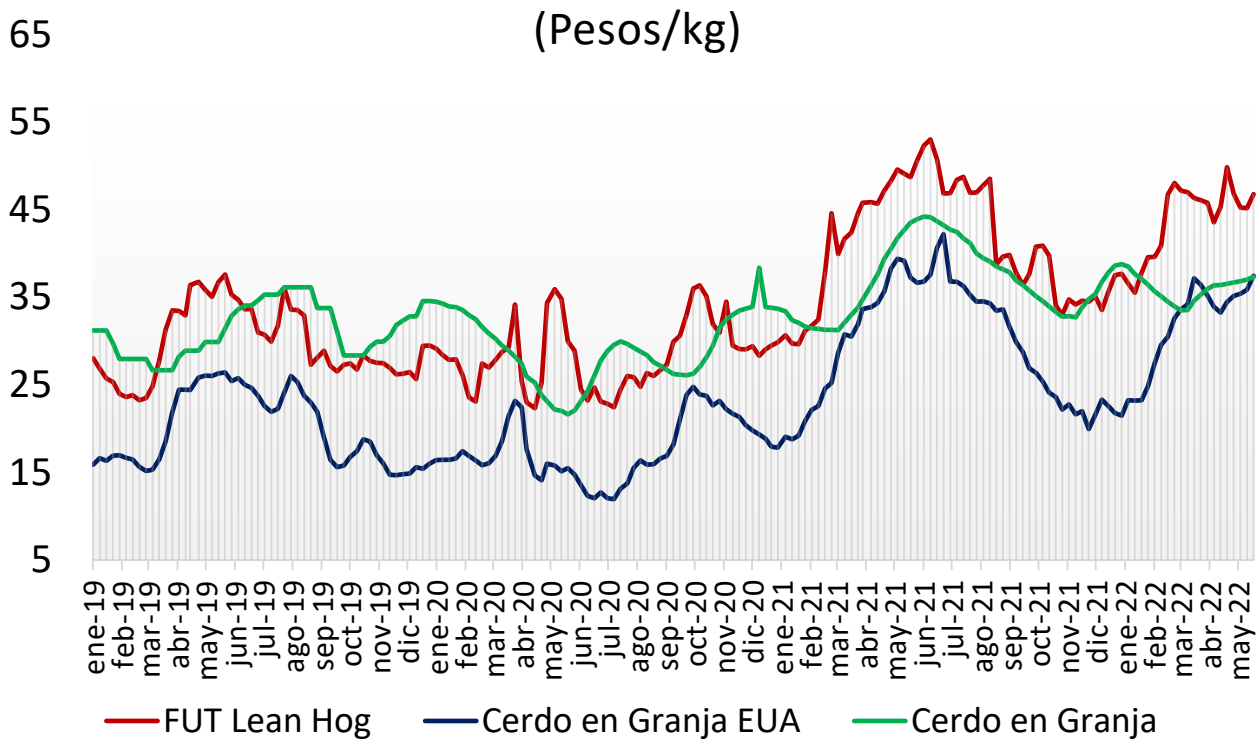


**Precios Cerdo USA (Pesos/Kg)**



**Cerdo en Granja**  
(Pesos/kg)

**Cerdo en Canal**  
(Pesos/kg)



comparativo de precios  
**carne de cerdo**

	Abril de 2021	Abril de 2022	Semana		Variación (%)		
			09 - 13 may/22	16 - 20 may/22	Anual	Mensual	Semanal
<b>Precios Físicos de Cerdo en Pie</b>							
Cerdo en Granja ctvs/lb	79.91	77.47	80.13	84.88	● 6.2%	● 9.6%	● 5.9%
Cerdo en Granja \$/Kg	35.32	34.28	35.82	37.46	● 6.1%	● 9.3%	● 4.6%
<b>Precios Futuros de Carne Canal</b>							
Canal CME ctvs /lb	105.70	104.08	100.60	105.85	● 0.1%	● 1.7%	● 5.2%
Canal CME \$/kg	46.72	46.05	44.98	46.58	● -0.3%	● 1.1%	● 3.5%
<b>Cerdo en Granja \$/kg</b>							
Guanajuato	39.25	36.63	36.76	37.21	● -5.2%	● 1.6%	● 1.2%
Jalisco	38.66	35.46	36.14	36.49	● -5.6%	● 2.9%	● 1.0%
Michoacán	38.59	35.57	35.80	36.10	● -6.4%	● 1.5%	● 0.8%
Nuevo León	37.65	35.94	36.94	36.96	● -1.8%	● 2.8%	● 0.1%
Puebla	38.52	36.57	37.31	37.31	● -3.1%	● 2.0%	● 0.0%
Querétaro	39.41	37.57	37.86	38.38	● -2.6%	● 2.2%	● 1.4%
Sonora	33.95	31.71	31.99	32.23	● -5.0%	● 1.6%	● 0.8%
Veracruz	38.75	37.65	38.82	39.38	● 1.6%	● 4.6%	● 1.4%
Yucatán	41.03	40.12	41.20	41.68	● 1.6%	● 3.9%	● 1.2%
Resto del País	39.58	37.10	38.01	38.01	● -4.0%	● 2.4%	● 0.0%
<b>Canal Obrador \$/kg</b>							
Centro	46.39	47.77	47.70	48.47	● 4.5%	● 1.5%	● 1.6%
Centro Occidente	45.99	46.95	46.75	47.20	● 2.6%	● 0.5%	● 1.0%
Noreste	45.96	46.30	46.50	47.00	● 2.3%	● 1.5%	● 1.1%
Noroeste	46.12	46.56	46.30	46.50	● 0.8%	● -0.1%	● 0.4%
Sur Sureste	47.46	49.51	49.60	49.95	● 5.3%	● 0.9%	● 0.7%
<b>En rastro CDMX (\$/kg)</b>							
Cerdo en Pie SNIIM	39.50	37.53	39.08	39.34	● 0.0%	● 0.0%	● 0.0%
Canal SNIIM	55.50	51.75	51.00	52.50	● -0.4%	● 4.8%	● 0.7%
<b>Cortes al mayoreo CDMX (\$/kg)</b>							
Lomo	81.88	86.38	82.50	85.00	● 3.8%	● -1.6%	● 3.0%
Chuleta Ahumada	79.50	85.13	80.00	83.00	● 4.4%	● -2.5%	● 3.8%
Tocino	93.13	112.00	122.50	120.00	● 28.9%	● 7.1%	● -2.0%
<b>Precio al Consumidor PROFECO CDMX (\$/kg)</b>							
Lomo	108.85	120.09	120.74	118.70	● 9.0%	● -1.2%	● -1.7%
Chuleta	92.28	108.29	108.13	105.35	● 14.2%	● -2.7%	● -2.6%
Tocino	398.20	382.42	365.71	352.76	● -11.4%	● -7.8%	● -3.5%